



# RMB-Technical View

## DJIA

Индекс Dow Jones завершил последнюю торговую сессию на отметке 12592,8.

Индекс продолжает движение в рамках долгосрочного и среднесрочного восходящего каналов. При этом в ходе последней сессии индекс значительно приблизился к середине среднесрочного канала, а также к 10-тидневной скользящей средней (серая линия), создавая предпосылки для продолжения коррекционного движения. Тем не менее, пока ни один индикатор не фиксирует негативную смену тенденции. Все три скользящие средние – 10-ти, 25-ти и 200-дневная скользящие средние все еще ниже графика, характеризуя восходящую краткосрочную, среднесрочную и долгосрочную тенденции.

Основные индикаторы сейчас характеризуют позитивную тенденцию. MACD выше нулевой отметки, равно как и сигнальной линии, описывая восходящую тенденцию. Индикатор RSI находится в растущем тренде, несмотря на небольшую коррекцию последних дней.

Уровни поддержки: 12380/12100/11600

Уровни сопротивления: 12830.





Русский Международный Банк

## S&P

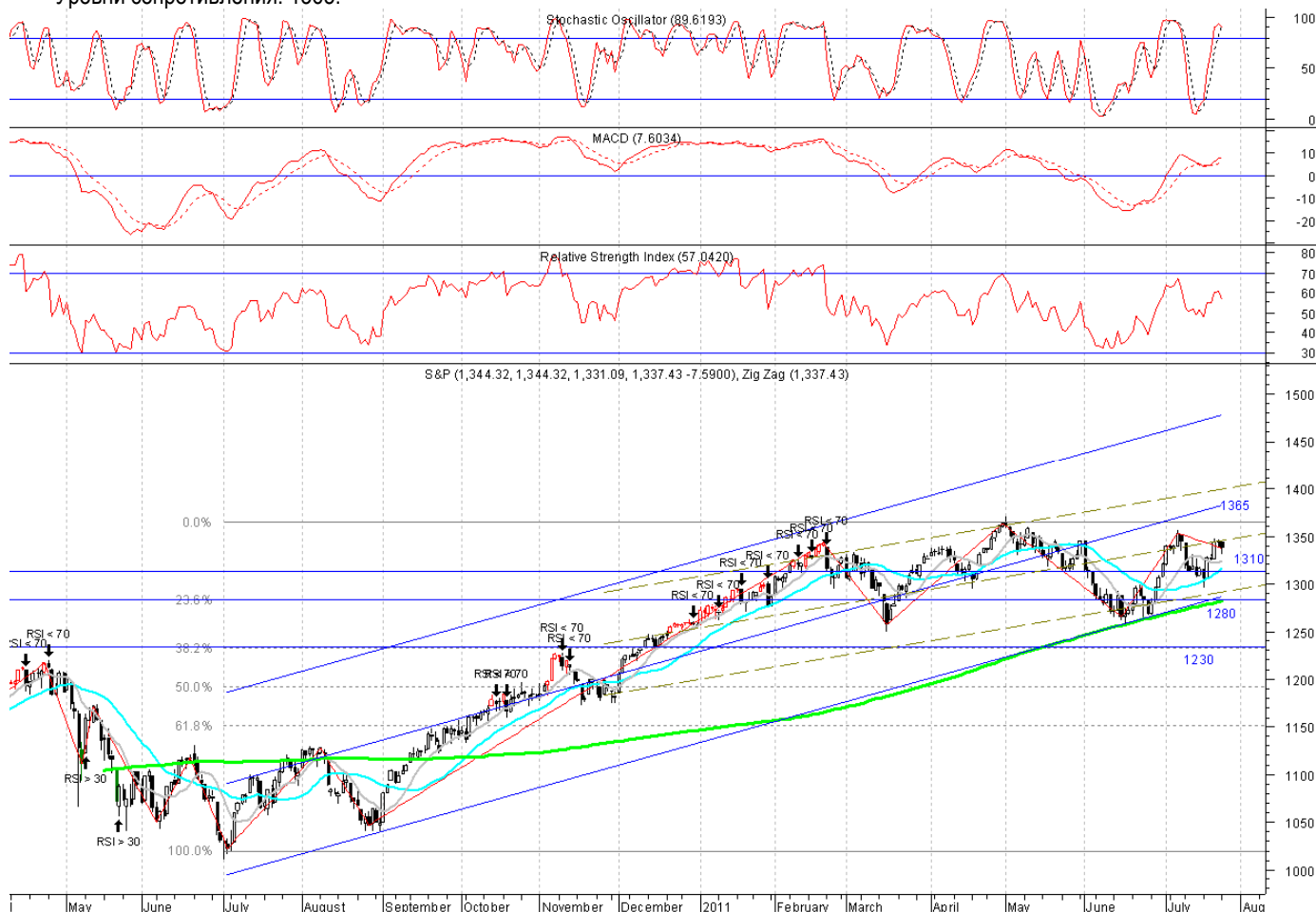
Индекс Standard & Poor's завершил торги на отметке 1337,43.

Индекс продолжает движение в рамках долгосрочного и среднесрочного восходящего каналов. При этом, несмотря на недавнюю коррекцию, индекс максимально приблизился к середине среднесрочного канала, создавая предпосылки для дальнейшего подъема. Все три скользящие средние – 10-ти, 25-ти и 200-дневная ниже графика, характеризуют восходящую краткосрочную, среднесрочную и долгосрочную тенденции.

Индикатор MACD характеризует бычью тенденцию, так как находится выше сигнальной линии и нулевой отметки. Индикатор RSI в целом имеет восходящую направленность, пусть даже он находится в нейтральной зоне. Stochastic Oscillator только что показал медвежий разворот.

Уровни поддержки: 1310/1280/1230

Уровни сопротивления: 1365.





Русский Международный Банк

## FTSE

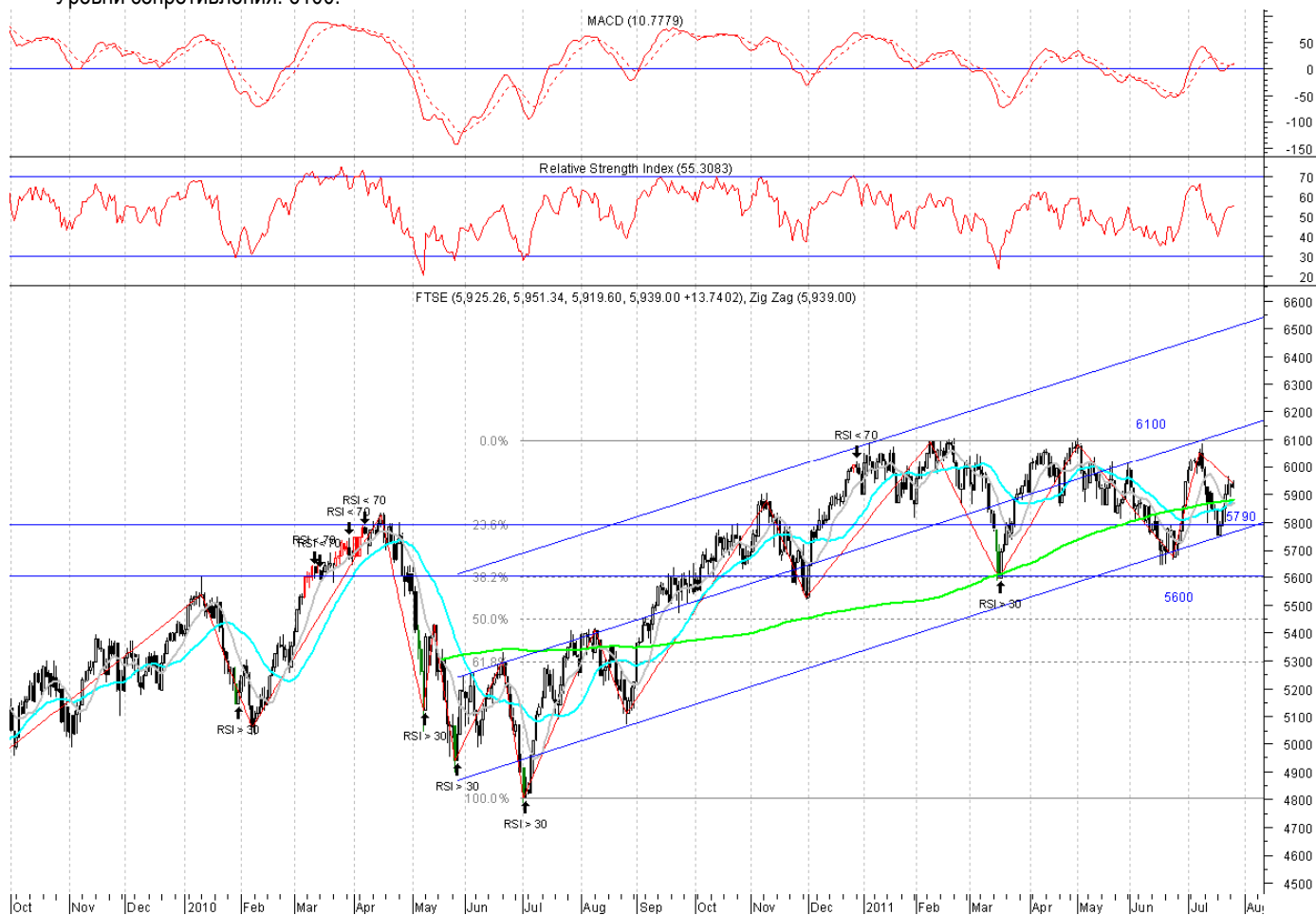
Индекс FTSE торгуется на уровне 59397.

Индекс продолжает движение в рамках долгосрочного восходящего канала. При этом, все три скользящие средние – 10-ти, 25-ти и 200-дневная ниже графика, характеризуют восходящую краткосрочную, среднесрочную и долгосрочную тенденции.

MACD только недавно показал бычий разворот и теперь находится выше сигнальной линии, равно как и нулевой отметки. RSI движется в сторону роста в нейтральной зоне.

Уровни поддержки: 5790/5600

Уровни сопротивления: 6100.





Русский Международный Банк

## DAX

Индекс DAX торгуется на уровне 7356.

Индекс продолжает движение в рамках долгосрочного восходящего канала, сформированного с февраля прошлого года. Все три скользящие средние – 10-ти, 25-ти и 200-дневная ниже графика, характеризуют восходящую краткосрочную, среднесрочную и долгосрочную тенденции.

MACD только что показал бычий разворот и теперь находится выше сигнальной линии и нулевой отметки. В то же время индикатор RSI недавно возобновил подъем в нейтральной зоне.

Уровни поддержки: 7200/7040/6740

Уровни сопротивления: 7520.





Русский Международный Банк

## HSI

Индекс Hang Sang торгуется на уровне 22577.

В результате наметившегося с середины апреля нисходящего тренда индекс основательно вышел из границ среднесрочного восходящего канала. Однако в результате последней коррекции две скользящие средние – 10-тидневная и 25-тидневная (серая и голубая линии) пересекли график сверху, указывая на бычий разворот краткосрочной и среднесрочной тенденций. При этом, 200-дневная скользящая средняя (зеленая линия) все еще выше графика, так что долгосрочная тенденция пока в пользу снижения.

Индикатор MACD характеризует бычью тенденцию, так как торгуется немного выше сигнальной линии, хотя все еще ниже нулевой отметки. Индикатор RSI достиг максимального за последние 14 периодов уровня, в то время как индекс этого максимума не достиг, что является сигналом бычьей дивергенции.

Уровни поддержки: 22000/21270

Уровни сопротивления: 22700/23500/25000.





Русский Международный Банк

## NIKKEI

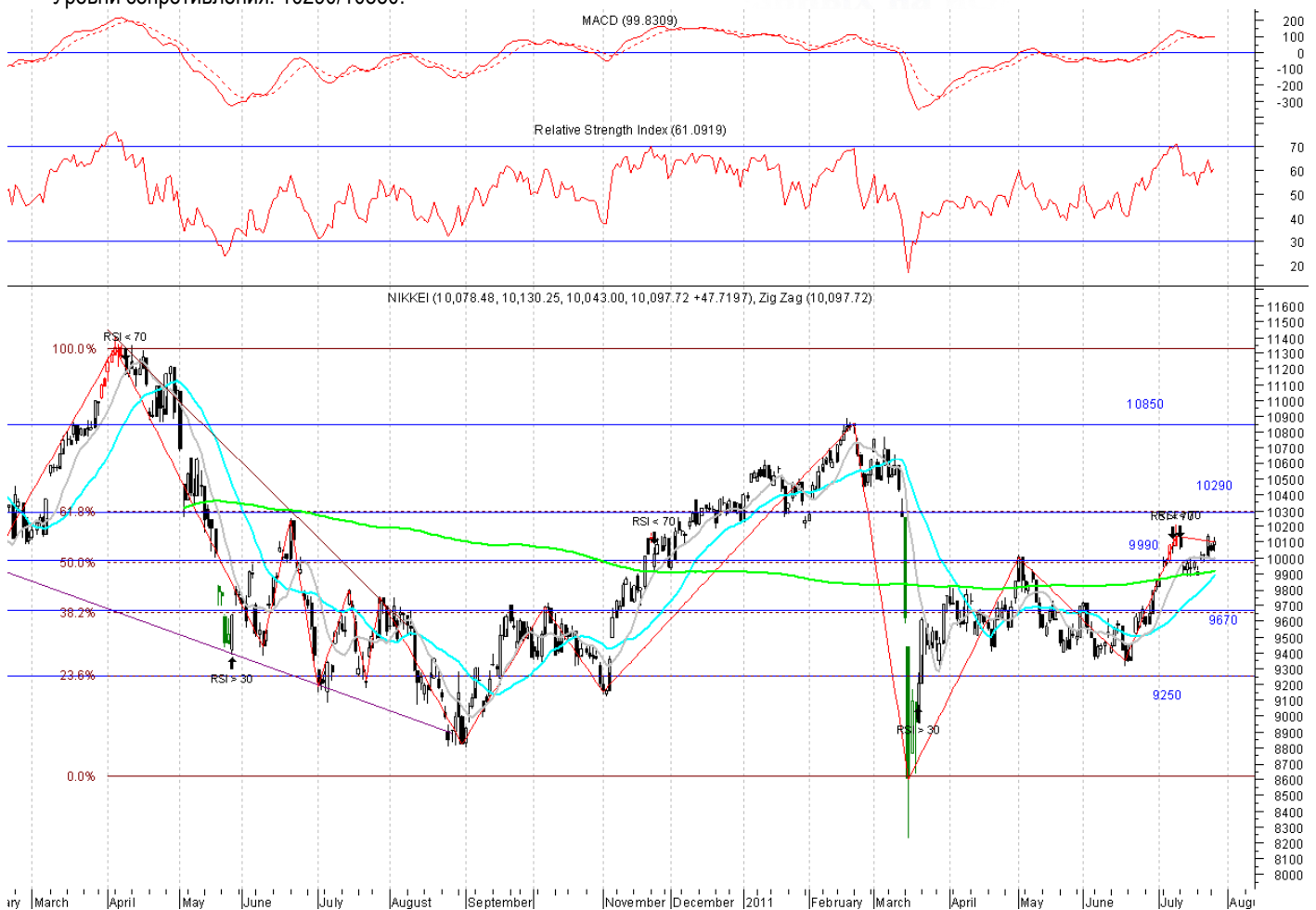
Индекс NIKKEI торгуется на уровне 10097,72.

Все три скользящие средние – 10-ти, 25-ти и 200-дневная ниже графика, характеризую восходящую краткосрочную, среднесрочную и долгосрочную тенденции.

Индикатор MACD слабо положителен, так как немного выше сигнальной линии и нулевой отметки. RSI сейчас, скорее, нейтрален.

Уровни поддержки: 9900/9670/9250.

Уровни сопротивления: 10290/10850.





Русский Международный Банк

## MICEX

Индекс ММВБ торгуется на уровне 1723,88.

После достижения годовых максимумов в начале апреля, индекс перешел к коррекционному снижению, в результате была пробита нижняя граница среднесрочного восходящего канала. В результате полуторамесячного почти непрерывного падения среднесрочный восходящий канал стал не актуальным. Однако достигнув к середине мая годовых минимумов индекс начал корректироваться вверх. На текущий момент индекс находится выше 25-тидневной (голубая линия) и 200-дневной (зеленая линия) скользящей средней, характеризующей позитивную среднесрочную и долгосрочную тенденции. Однако 10-тидневная скользящая средняя (серая линия) сейчас выше графика, поэтому краткосрочная тенденция сейчас медвежья.

Индикатор MACD находится немного выше сигнальной линии, характеризующей слабую позитивную тенденцию. Индикатор RSI сейчас нейтрален. Stochastic Oscillator только что показал медвежий разворот в зоне перекупленности.

Уровни поддержки: 1700/1610/1530/1450

Уровни сопротивления: 1800/1860.



(495) 782-03-66



Русский Международный Банк

## EURO

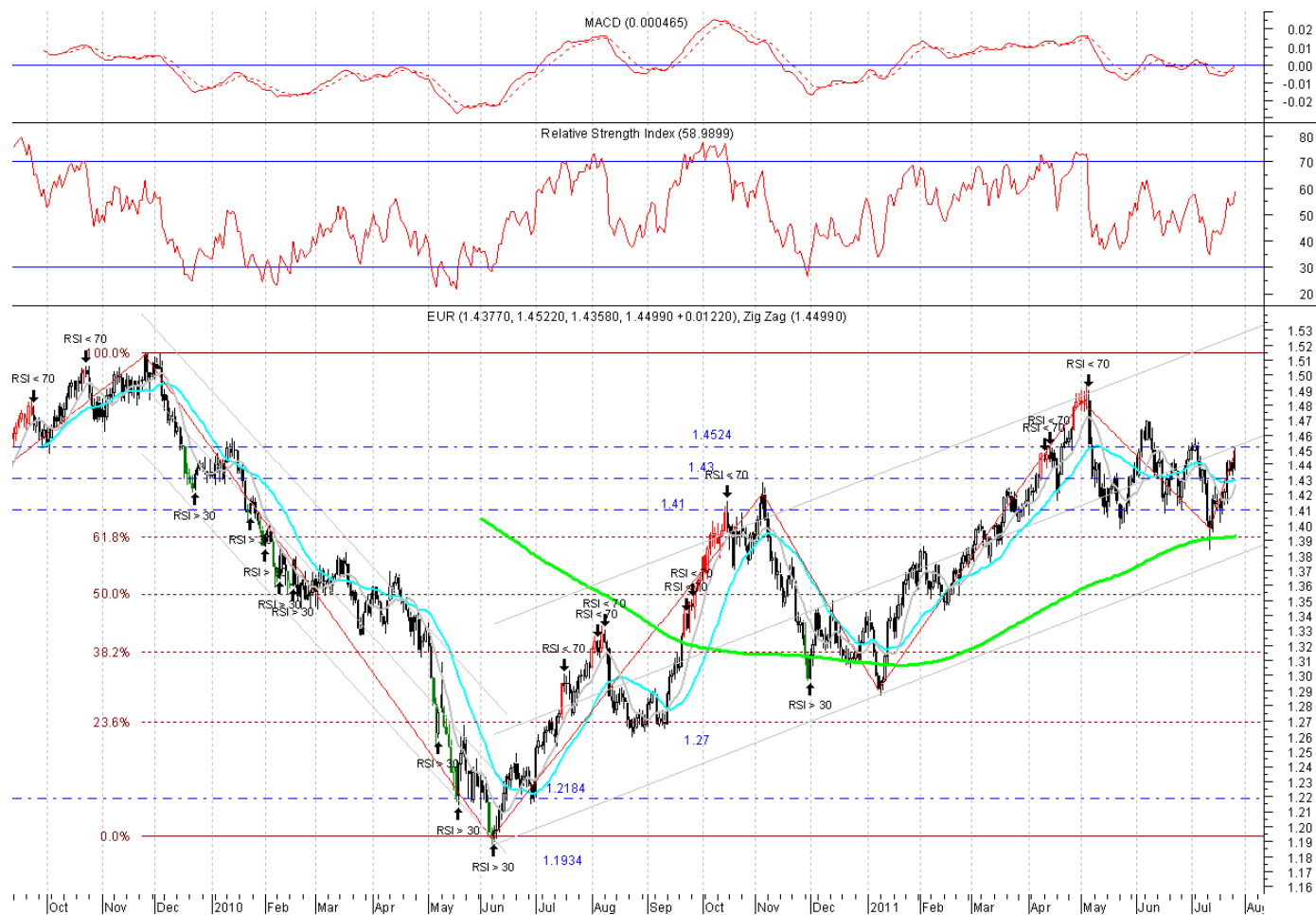
Курс евро находится на уровне 1,4499.

Пара евро-доллар продолжает движение в рамках долгосрочного восходящего канала. При этом, пара приблизилась к средней границе канала, создавая предпосылки для продолжения восходящего движения. К тому же все три скользящие средние – 10-ти, 25-ти и 200-дневная ниже графика, характеризуют восходящую краткосрочную, среднесрочную и долгосрочную тенденции.

Индикатор MACD недавно показал бычий разворот, все еще находясь ниже нулевой отметки. Индикатор RSI движется в сторону роста, но в нейтральной зоне.

Уровни поддержки: 1,43/1,41/1,391/1,354

Уровни сопротивления: 1,4524/1,515.





Русский Международный Банк

## BRENT

Фьючерс на нефть марки BRENT торгуется на уровне 118,39.

После краткосрочного прорыва в конце июня нижней границы долгосрочного восходящего канала, нефть марки Brent вновь вернулась в рамки обозначенного канала. Все три скользящие средние – 10-ти, 25-ти и 200-дневная ниже графика, характеризуют восходящую краткосрочную, среднесрочную и долгосрочную тенденции.

Индикатор MACD в настоящий момент положителен, так как торгуется выше сигнальной линии и выше нулевой отметки. Индикатор RSI сейчас, скорее, нейтрален. Stochastic Oscillator также нейтрален.

Уровни поддержки: 113,3/105/98,5

Уровни сопротивления: 120,3/125.





Русский Международный Банк

## Департамент операций на финансовых рынках

### Отчет подготовил:

Ольга Црнобрня    Tsrnobrnja@rmb.ru    782-03-66 / 367

### Отдел брокерского обслуживания клиентов:

Полина Вайнер    Vainer@rmb.ru    782-03-66 / 342

Таймураз Гагкаев    Gagkaev@rmb.ru    782-03-66 / 480

В обзоре использована информация из следующих источников: ММВБ, РТС, ЦБР, Cbonds, Федеральная служба статистики, РБК, Bloomberg, а также российские и зарубежные открытые новостные источники.

Настоящий аналитический обзор представлен Вашему вниманию для ознакомительных целей. В обзоре использованы данные относительно стоимости ценных бумаг российских и зарубежных эмитентов, состояния товарно-денежных рынков, рассматриваемые Банком как надежные. Однако Банк не может гарантировать их достоверности и не несет ответственности за их содержание, полноту и точность представленной информации.

Приводимые оценки и прогнозы являются мнением аналитиков Банка и не могут служить прямым или косвенным основанием или побуждением для покупки/продажи ценных бумаг. Информация аналитического обзора актуальна только на время публикации обзора для открытого доступа и может быть изменена в любое время без предварительного уведомления его получателей. Банк предупреждает о том, что деятельность на рынке ценных бумаг сопряжена с рисками, обусловленными внешними обстоятельствами. Банк не несет ответственности за ущерб или финансовые потери, связанные с использованием информации и оценок, приводимых в настоящем обзоре.

Обращаем Ваше внимание, что представленный аналитический обзор предназначен для использования, прежде всего, на территории Российской Федерации. Резиденты-получатели обзора из других стран могут воспользоваться обзором лишь после того, как получат юридическое подтверждение о том, что подобное использование соответствует местному законодательству.

Аналитический обзор является собственностью Банка. Копирование и распространение приводимой информации возможно лишь с письменного согласия Банка.

КБ «РМБ» ЗАО (с) 2009.